

SHURE®

LEGENDARY
PERFORMANCE™

Shure SLX Wireless



SLX sans fil de Shure

Shure SLX Drahtlos

Sistema inalámbrico Shure SLX

Shure radiomicrofoni Serie SLX

Беспроводные системы Shure SLX Wireless



Quick Setup

Mise en service rapide

Schnelles Einrichten

Preparación Rápida

Installazione rapida

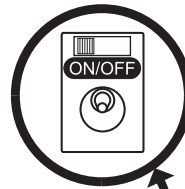
Montagem Rápida

Быстрая настройка

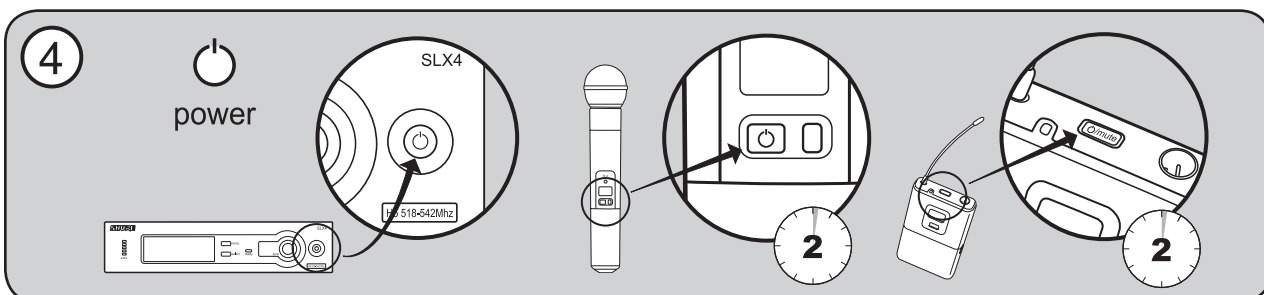
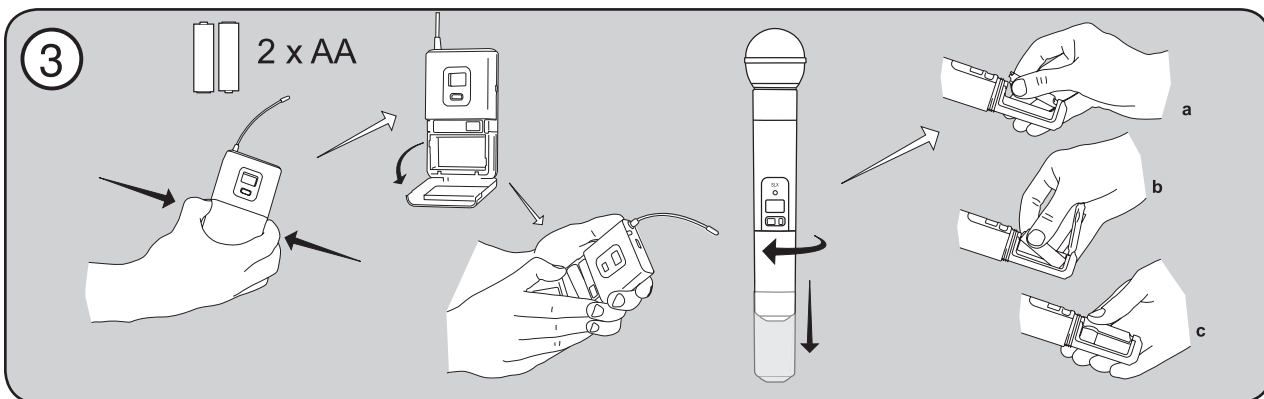
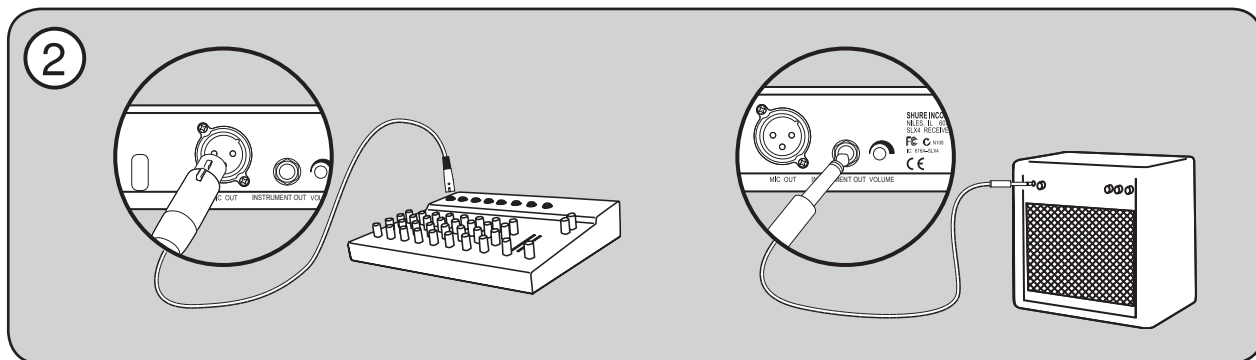
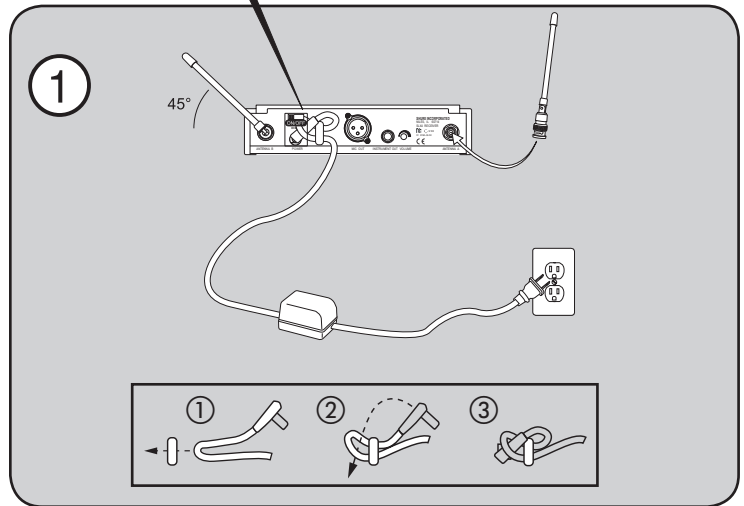
クイックセットアップ

빠른 설정

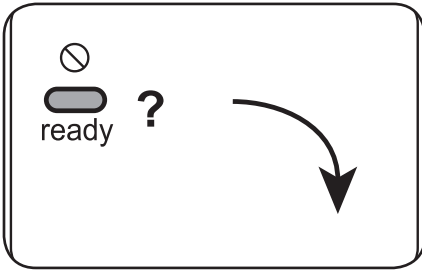
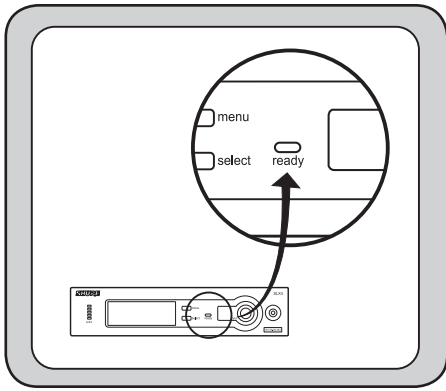
快速设置指南



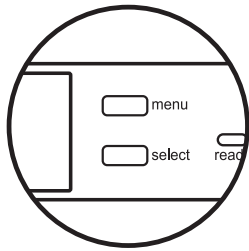
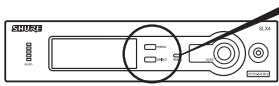
Turn ON the power switch on the back of the receiver next to the power plug



5



a Automatic Frequency Selection



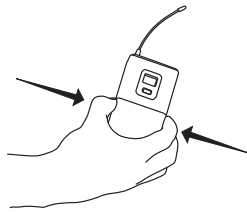
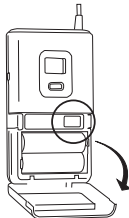
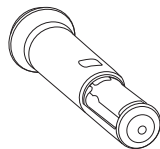
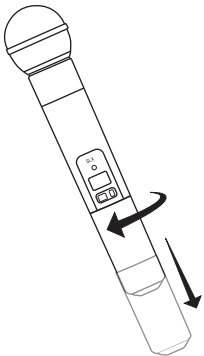
1 x menu

1 x select

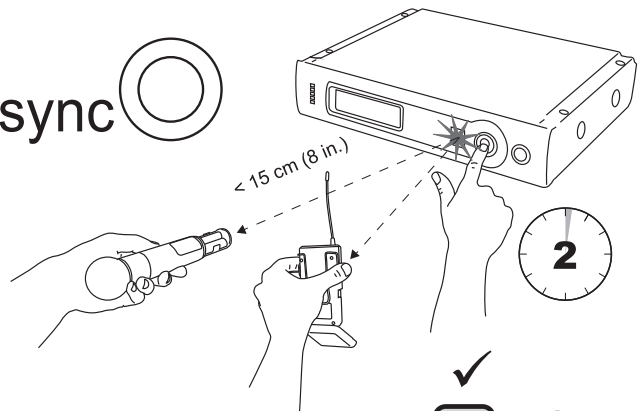


AUTO CHANNEL SELECT

b Automatic Transmitter Setup



sync



ready

OK!

SLX sans fil de Shure

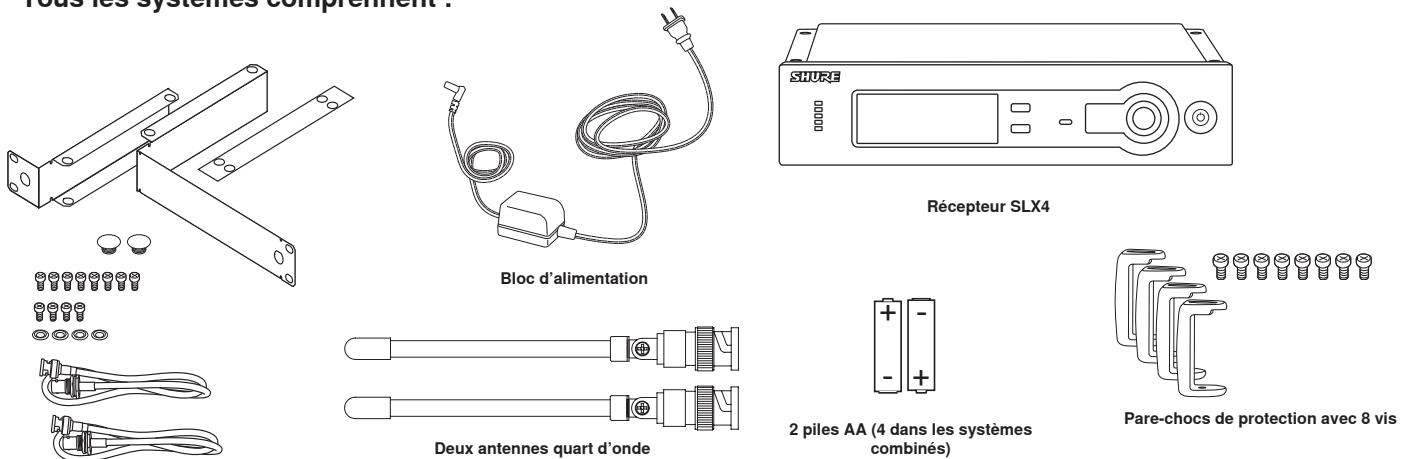
Des systèmes sans fil intelligents et performants

Félicitations ! Bienvenue dans le monde des systèmes SLX sans fil de Shure. Ce nouveau système est robuste, fiable, facile à mettre en service et à utiliser et génère un son d'une clarté exceptionnelle. Que l'on soit chanteur, guitariste ou instrumentiste, le système SLX sans fil est la preuve-même que l'audio sans fil peut être simple comme bonjour, tout en produisant un son remarquable.

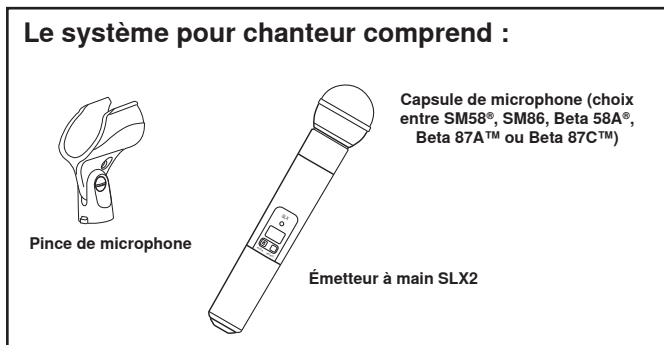
Bienvenue dans le monde de SLX : des systèmes sans fil intelligents et performants.

Composants des systèmes

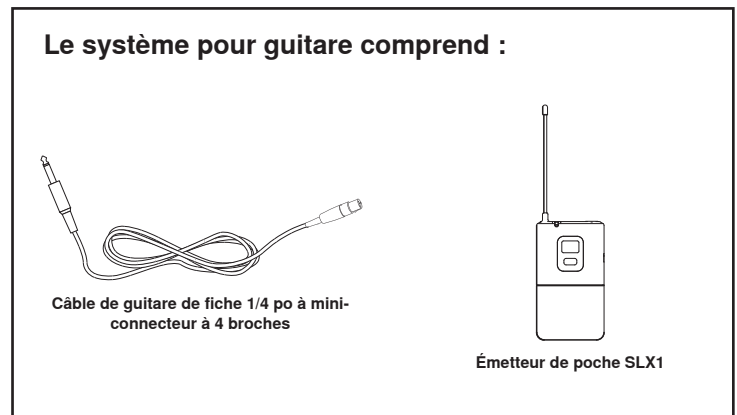
Tous les systèmes comprennent :



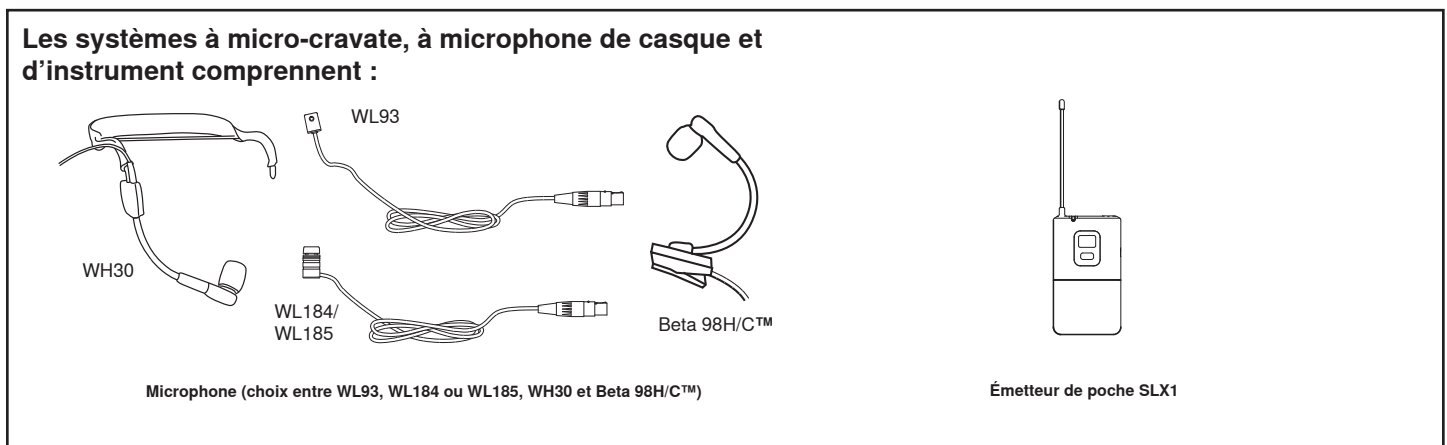
Le système pour chanteur comprend :



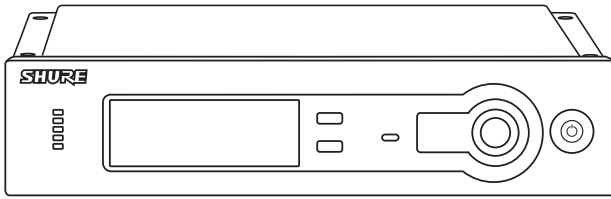
Le système pour guitare comprend :



Les systèmes à micro-cravate, à microphone de casque et d'instrument comprennent :

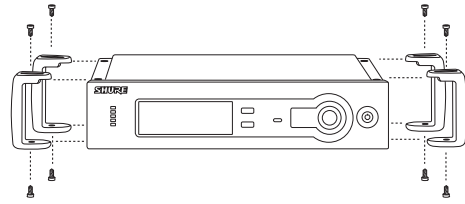


SLX4 Receiver



Ajout de pare-chocs de protection

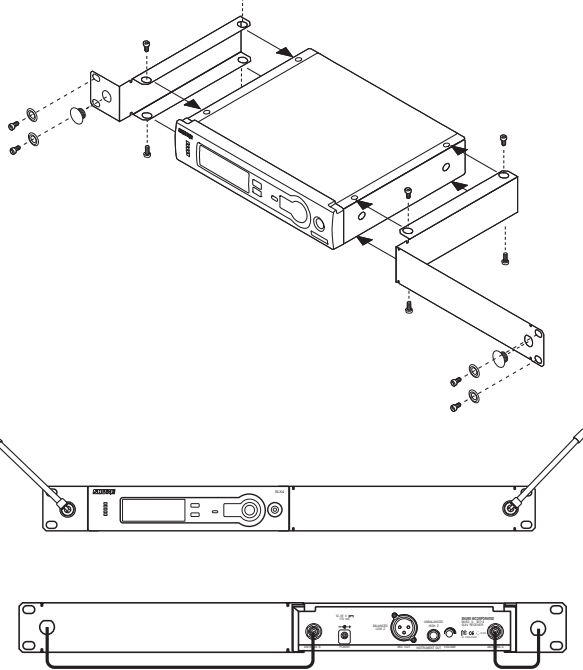
Recommandé si le récepteur n'est pas monté en rack. Utiliser les vis fournies.



Montage en rack des récepteurs SLX

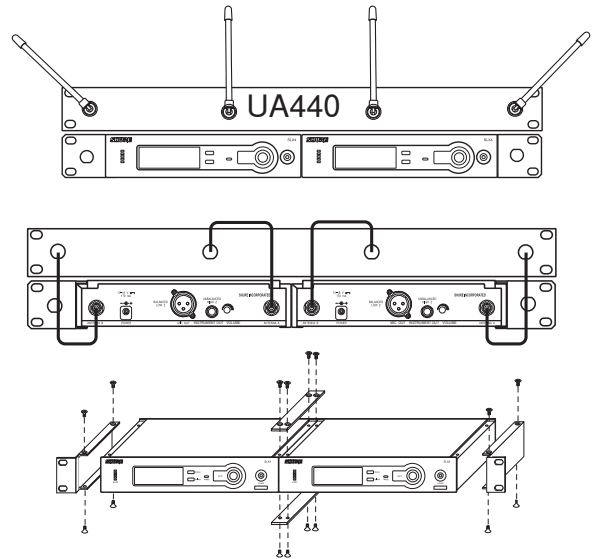
Un récepteur

- Tous les accessoires sont fournis



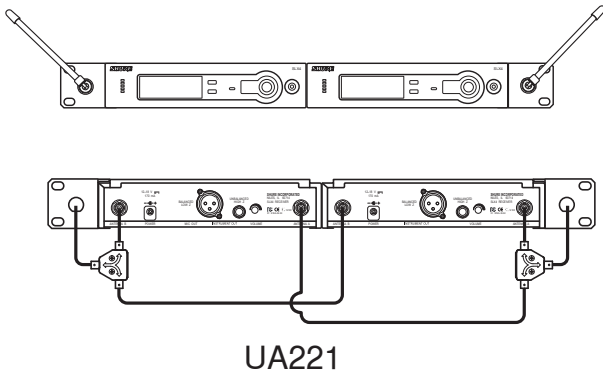
Deux récepteurs

- Accessoires nécessaires : 1 x UA440



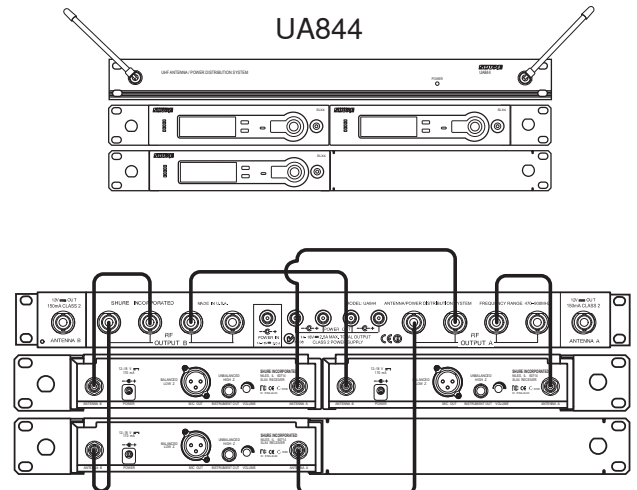
Deux récepteurs avec kit coupleur/combiner d'antennes UA221

- Accessoires nécessaires : 1 x UA221



Trois ou quatre récepteurs

- Accessoires nécessaires : 1 x UA844



Mise en service d'un système unique

Procéder comme suit lorsque l'on utilise un système SLX unique :

Sélection automatique des fréquences

Balaie les fréquences à la recherche d'un canal disponible et règle le récepteur sur ce canal.

Mise en service automatique de l'émetteur

1. Allumer l'émetteur.
2. Ouvrir le compartiment pile de l'émetteur pour exposer le port infrarouge (IR).
3. Lorsque le port IR est exposé en face du récepteur, appuyer sur sync.
4. Maintenir le bouton sync enfoncé jusqu'à ce que le témoin rouge arrête de clignoter sur le récepteur et sur l'émetteur.
5. Quand le témoin prêt du récepteur s'allume, le système est prêt à l'emploi.
6. Fermer la porte du compartiment pile de l'émetteur.

Mise en service de systèmes multiples

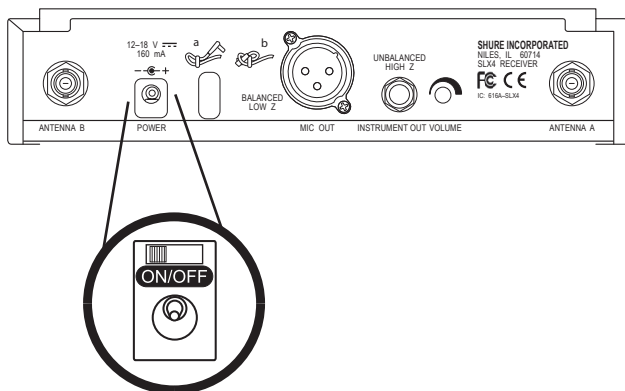
Procéder comme suit lorsque l'on utilise de multiples systèmes SLX dans une seule installation :

1. Mettre tous les récepteurs en marche et tous les émetteurs sur arrêt.
2. Régler tous les récepteurs sur le même groupe de fréquences.
3. Effectuer la procédure de **sélection automatique des fréquences** figurant dans la section « Mise en service d'un système unique » ci-dessus.
4. Mettre en marche le premier émetteur.
5. Effectuer la procédure de **mise en service automatique de l'émetteur** figurant dans la section « Mise en service d'un système unique » ci-dessus.
6. Répéter les étapes précédentes pour chaque système.

S'assurer que seul un port IR d'émetteur est exposé lorsque l'on synchronise un système.

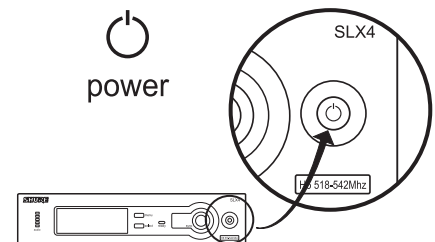
INTERRUPTEUR d'alimentation

Assurez vous que l'interrupteur d'alimentation est en position marche



Interrupteur marche/arrêt

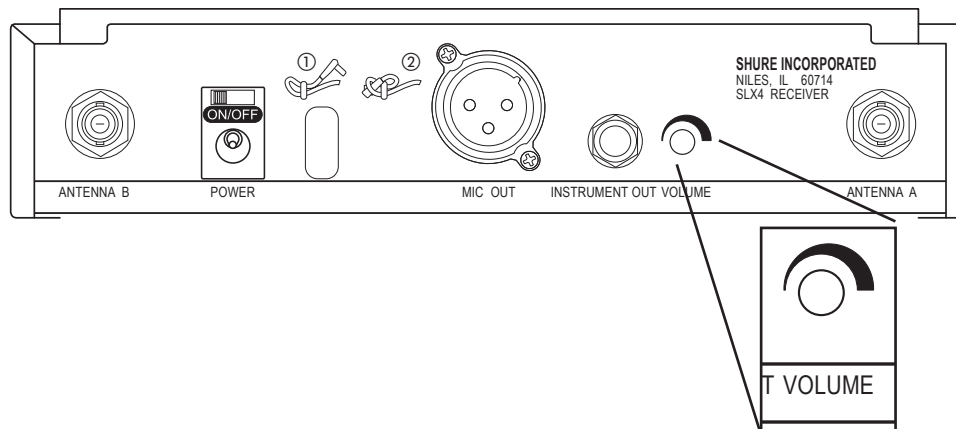
Appuyer brièvement pour mettre en marche, maintenir enfoncé pour arrêter.



Commande de volume du récepteur

Le bouton de commande de volume doit normalement être laissé dans la position à fond vers la droite. Le niveau de sortie du récepteur diminue si le bouton est tourné vers la gauche.

S'il s'avère nécessaire de faire des réglages, tourner le bouton à l'aide d'un petit tournevis.



SLX4 LCD



Avertissement de groupe complet

L'avertissement **FULL** (complet) indique que tous les canaux disponibles dans le groupe actuellement sélectionné sont utilisés. Lorsque cela se produit, reprogrammer tous les systèmes sur un autre groupe.

Appuyer sur le bouton menu ou bien sur le bouton select pour quitter l'écran d'avertissement.



État de charge des piles de l'émetteur

Indique que la charge des piles de l'émetteur est faible.



État des antennes

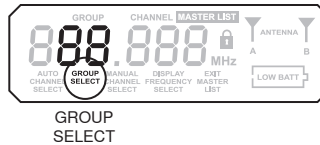
Indique l'activité RF. Une seule antenne est active à un instant donné.

Programmation du récepteur SLX4

Toute option affichée à l'écran « se mettra en veille » en général après cinq secondes.

Sélection du groupe

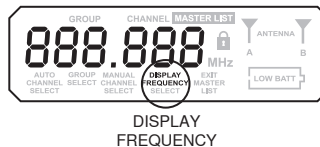
Permet la sélection manuelle d'un groupe de fréquences. Appuyer sur select pour incrémenter d'une unité le numéro de groupe. Lorsque la fréquence correcte s'affiche, attendre cinq secondes jusqu'à ce que l'écran se mette en veille, ou appuyer sur sync. Pour obtenir les meilleurs résultats lorsque l'on utilise de multiples systèmes, les régler tous sur un même groupe, puis associer chaque système à un canal distinct au sein de ce groupe.



① **2x** menu ② select ③ sync

Affichage de la fréquence

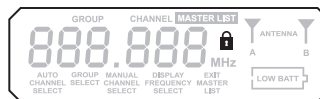
Affiche la fréquence actuelle, en MHz, pendant environ 5 secondes. Appuyer sans relâcher pour augmenter la durée d'affichage.



① **4x** menu ② select ③ sync

Verrouillage ou déverrouillage des réglages du récepteur

Maintenir enfoncée la touche select et appuyer sur menu pour verrouiller ou déverrouiller le récepteur. Lorsqu'il est verrouillé, les réglages en vigueur du récepteur ne peuvent pas être modifiés.



select + menu

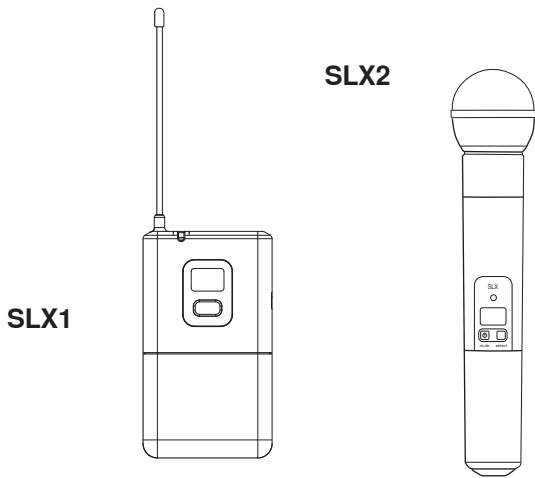
Sélection manuelle du canal

Permet la sélection manuelle d'un canal de fréquences. Appuyer sur select pour incrémenter d'une unité le numéro de canal. Lorsque la fréquence correcte s'affiche, attendre cinq secondes jusqu'à ce que l'écran se mette en veille, ou appuyer sur sync.



① **3x** menu ② select ③ sync

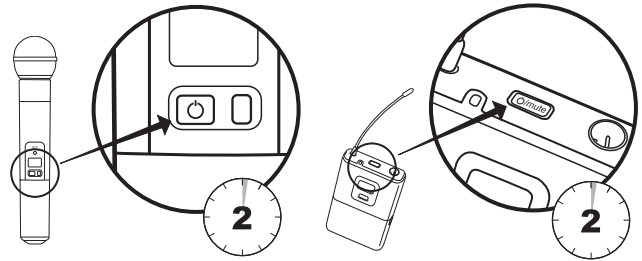
SLX1 & SLX2 Transmitters



Interrupteur marche-arrêt / coupure du son

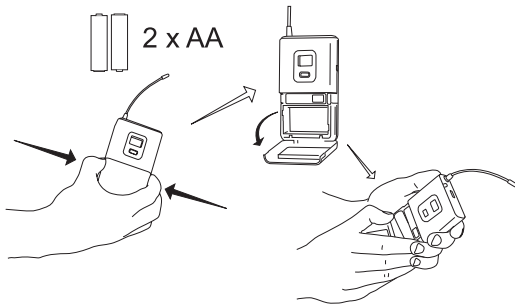
Appuyer et maintenir enfoncé pour mettre en marche ou arrêter. Appuyer et relâcher pour activer ou désactiver la coupure du son.

Pour éviter le déclenchement accidentel de la coupure du son au cours d'un spectacle, verrouiller le panneau frontal lorsque le microphone fonctionne.



Changement des piles

- L'autonomie estimée d'une pile alcaline est d'environ 8 heures.
- Lorsque le témoin de l'émetteur s'allume en rouge, les piles doivent être changées immédiatement, comme indiqué sur la gauche.



Témoin alimentation / infrarouge (IR) / coupure du son

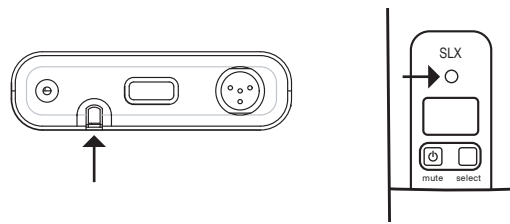
Vert : prêt

Jaune : coupure du son activée

Rouge clignotant : Transmission IR en cours

Rouge allumé en permanence : énergie de la pile presque épuisée

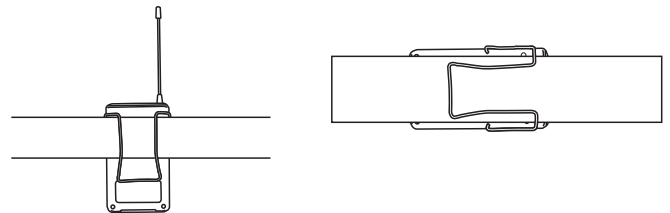
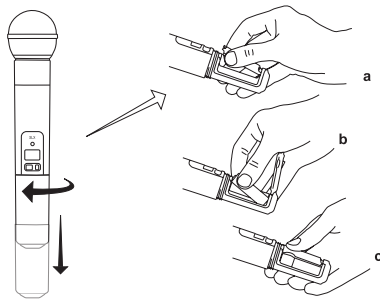
Rouge s'allumant par impulsions : énergie de la pile épuisée (il faut changer les piles pour pouvoir allumer l'émetteur)



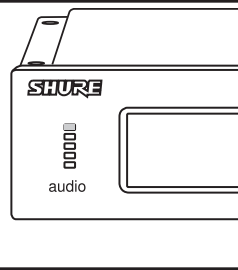
Port de l'émetteur de poche

Accrocher l'émetteur à une ceinture ou glisser une sangle de guitare dans l'attache de l'émetteur comme illustré.

Pour obtenir les meilleurs résultats, faire glisser l'émetteur jusqu'à ce que la ceinture soit appuyée contre la base de l'attache.



Si le témoin DEL du récepteur indique une surcharge de celui-ci du fait du volume d'entrée, essayer de régler le gain plus bas.



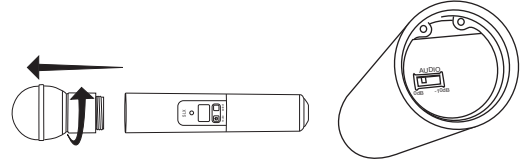
SLX2

Réglage du gain

Pour accéder à l'interrupteur de réglage du gain, dévisser la capsule du microphone.

Deux réglages de gain existent sur le SLX2. Choisir un réglage adapté au volume des voix et à l'environnement du site de spectacle. Déplacer le sélecteur de l'interrupteur à l'aide d'une pointe de stylo ou d'un petit tournevis.

- 0 dB : Spectacles vocaux d'ambiance et normaux.
- -10 dB : Spectacles vocaux à volume élevé.

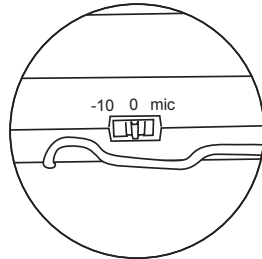


SLX1

Réglage du gain

Trois réglages de gain existent sur le SLX1. Choisir le réglage adapté à l'instrument utilisé.

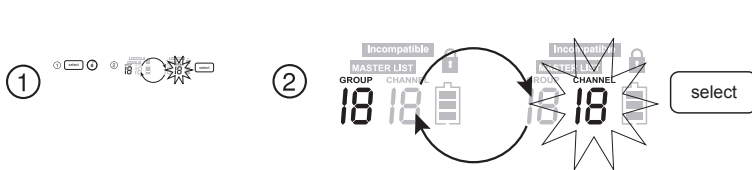
- Micro : Microphone (amplification élevée)
- 0: Guitare avec prises de son passives (amplification moyenne)
- -10: Guitare avec prises de son actives (amplification faible)



Programmation des émetteurs SLX1 et SLX2

Sélection manuelle d'un groupe et/ou d'un canal

1. Appuyer sans relâcher sur le bouton select jusqu'à ce que les mots GROUP et CHANNEL s'affichent en alternance.
2. Pour changer le réglage du groupe, relâcher le bouton select lorsque le mot GROUP est affiché. Quand le mot GROUP clignote, appuyer sur select pour incrémenter d'une unité le réglage du groupe.
3. Pour changer le réglage du canal, relâcher le bouton select lorsque le mot CHANNEL est affiché. Quand le mot CHANNEL clignote, appuyer sur select pour incrémenter d'une unité le réglage du canal.



Verrouillage ou déverrouillage des réglages de l'émetteur

Appuyer sur les boutons mute et select simultanément pour verrouiller ou déverrouiller les réglages de l'émetteur. Lorsqu'il est verrouillé, les réglages en vigueur ne peuvent pas être modifiés manuellement. **Le verrouillage de l'émetteur ne désactive pas la synchronisation par infrarouge.**



SLX1 & SLX2 LCD



État de charge des piles

Indique la charge restante des piles de l'émetteur.



Avertissement de fréquence INCOMPATIBLE

L'avertissement INCOMPATIBLE indique que le récepteur et l'émetteur sont réglés sur des bandes de fréquences incompatibles. Contacter le détaillant Shure pour obtenir de l'aide.



Témoin Master List (Liste maîtresse)

Indique qu'une fréquence de la Liste maîtresse est en cours d'utilisation. Aucune information sur le groupe ou le canal n'est affichée.

Remarque : les réglages de la Liste maîtresse ne peuvent pas être modifiés à l'aide de l'émetteur.

SLX

Plage de fonctionnement Ligne de visée	100 m (300 pi)
	Remarque : La portée réelle dépend de l'absorption et de la réflexion des signaux HF, ainsi que des parasites.
Réponse en fréquence audio	45–15000 Hz
	Remarque : dépend du type de microphone
Distorsion harmonique totale Réf. ±38 kHz de déviation avec 1 kHz de tonalité	<0,5%, typique
Plage dynamique	>100 dB, pondéré en A
Plage de températures de fonctionnement	-18°C (0°F) à +50°C (122°F)
	Remarque : Les caractéristiques des piles peuvent limiter cette plage.
Polarité audio de l'émetteur	Une pression positive sur le diaphragme du microphone (ou une tension positive appliquée à la pointe du jack téléphone WA302) produit une tension positive à la broche 2 (par rapport à la broche 3 de la sortie basse impédance) et à la pointe de la sortie haute impédance de 1/4 po.

SLX1

Niveau d'entrée audio	position de gain	
	mic :	-10 dBV maximum
	0dB :	+10 dBV maximum
	-10dB :	+20 dBV maximum
Plage de réglage de gain	30 dB	
Impédance d'entrée	1 MΩ	
Puissance de sortie HF	10–30 mW	
	varie suivant la région	
Repérage des broches TA4M	1 :	masse (blindage du câble)
	2 :	Polarisation + 5 V
	3 :	audio
	4 :	Charge active reliée à la masse (Sur le câble d'adaptateur d'instrument, la broche 4 est isolée.)
Dimensions	108mm x 64mm x 19mm (H x L x P)	
Poids	81 g (3 oz), sans piles	
Boîtier	Acier galvanisé	
Alimentation	2 piles alcalines ou rechargeables de taille AA	
Autonomie des piles	jusqu'à 8 heures (Alcaline)	

SLX2

Niveau d'entrée maximum	au réglage de gain de -10 dB :	+2 dBV
	au réglage de gain de 0 dB :	-8 dBV
Plage de réglage de gain	10 dB	
Puissance de sortie HF	10–30 mW	
	varie suivant la région	
Dimensions	254mm X 51mm diam. (10 X 2po)	
Poids	290 g (10,2oz.) (sans piles)	
Boîtier	Poignée et réceptacle des piles en PC/ABS moulé	
Alimentation	2 piles alcalines ou rechargeables de taille AA	
Autonomie des piles	jusqu'à 8 heures (Alcaline)	

SLX4

Dimensions	42mm X 197mm X 134mm (H x L x P)	
Poids	816 g (1 lb 13oz.)	
Boîtier	Acier galvanisé	
Sensibilité	-105 dBm pour 12 dB SINAD, typique	
Alimentation	12–18 V c.c. @ 150 mA, provenant d'un bloc d'alimentation externe (pointe positive)	
Configuration	Impédance symétrique	
Niveau de sortie audio maximum Réf. ±38 kHz de déviation avec 1 kHz de tonalité	Connecteur XLR :	-13 dBV (dans 600 Ω de charge)
	Connecteur de 6,35 mm (1/4 po) :	-2 dBV (dans 3 kΩ de charge)
Impédance	Connecteur XLR :	200 Ω
	Connecteur de 6,35 mm (1/4 po) :	1 kΩ
Repérage des broches	Connecteur XLR :	1 = masse, 2 = audio, 3 = non audio
	Connecteur de 6,35 mm (1/4 po) :	Pointe = audio, anneau = non audio, corps = masse
Suppression de la fréquence image	>70 dB, typique	
Plage de réglage de volume	0 dB à -25 dB	

Gamme de fréquences et puissance de sortie de l'émetteur

Bandes	Gamme	Puissance de l'émetteur
G4	470 à 494 MHz	30 mW
G4E	470 à 494 MHz	30 mW
G5	494 à 518 MHz	30 mW
G5E	494 à 518 MHz	30 mW
G8	494.200 à 509.825 MHz	30 mW
H5	518 à 542 MHz	30 mW
H62	518 à 530MHz	30 mW
J3	572 à 596 MHz	30 mW
L4	638 à 662 MHz	30 mW
L4E	638 à 662 MHz	30 mW
P4	702 à 726 MHz	30 mW
R13	794 à 806 MHz	20 mW
R5	800 à 820 MHz	20 mW
X4	925 à 932 MHz	10 mW
S6	838 à 865 MHz	10 mW
S10	823 à 832 MHz	10 mW
JB	806 à 810 MHz	10 mW
R19	794 à 806 MHz	10 mW
Q4	740 à 752 MHz	10 mW
K3E	606 à 630 MHz	10 mW
X7	925 - 937,5 MHz	10 mW

REMARQUE:

Ce matériel radio est prévu pour une utilisation en spectacles musicaux professionnels et applications similaires. Il est possible que cet appareil radio soit capable de fonctionner sur certaines fréquences non autorisées localement. Se mettre en rapport avec les autorités compétentes pour obtenir les informations sur les fréquences et niveaux de puissance HF autorisés pour les systèmes de microphones sans fil.

Sélection de la bande de fréquence

Dans la plupart des pays il existe une réglementation stricte concernant les fréquences radio utilisées pour la transmission sans fil d'informations. Cette réglementation précise les fréquences pouvant être employées pour chaque type d'appareil et aide à limiter la quantité de parasites haute fréquence (radiofréquence) dans l'ensemble des communications sans fil.

Pour qu'ils puissent fonctionner dans le monde entier, les récepteurs SLX sont proposés en différents modèles, chacun ayant sa gamme de fréquences unique. Chaque gamme ou bande de fréquences a une amplitude allant jusqu'à 24 MHz sur le spectre de diffusion sans fil.

Pour faciliter la mise en service du système et assurer une bonne protection contre les parasites haute fréquence, chaque système est doté de multiples **groupes** et **canaux** de fréquences prédéfinis.

Lorsqu'un seul système SLX est utilisé, la fréquence de fonctionnement n'a généralement pas besoin d'être changée. Dans une installation comprenant de multiples systèmes récepteur/émetteur, chaque système doit fonctionner sur un canal distinct. Le système des groupes et des canaux optimise la dispersion des fréquences lorsque l'on utilise de multiples systèmes.

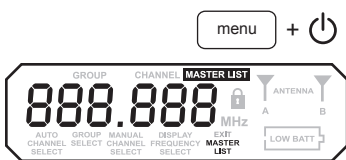
Jusqu'à 12 systèmes récepteur/émetteur distincts peuvent être groupés au sein d'une seule installation et fonctionner sur la même bande de fréquence. Dans les régions où l'on peut avoir accès à des bandes de fréquences supplémentaires, il est possible d'utiliser jusqu'à 20 systèmes simultanément. Consulter le détaillant local Shure pour savoir quelles bandes de fréquences sont disponibles dans la région.

Liste maîtresse des fréquences

Utilisation de la Liste maîtresse

Seuls des utilisateurs expérimentés doivent accéder à la « Liste maîtresse » des fréquences dans des situations qui exigent qu'une sélection précise des fréquences soit effectuée. La « Liste maîtresse » est un index complet de toutes les fréquences disponibles, par tranches de 25 KHz. (Tranches de 125 kHz dans la bande JB.)

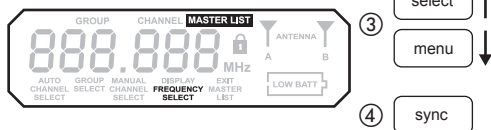
Pour accéder à la Liste maîtresse, maintenir enfoncé le bouton menu tout en mettant le récepteur SLX sous tension.



Sélection des fréquences dans la Liste maîtresse

Lorsque FREQUENCY SELECT clignote, le bouton select permet de faire défiler vers le bas la liste de toutes les fréquences disponibles, alors que le bouton menu permet de la faire défiler vers le haut. Appuyer et relâcher pour faire changer la fréquence par tranches de 25 kHz ; appuyer sans relâcher pour faire défiler la liste rapidement.

Lorsque la fréquence correcte s'affiche, attendre cinq secondes jusqu'à ce que l'écran se mette en veille, ou appuyer sur sync.



Sortie de la Liste maîtresse

Pour sortir de la Liste maîtresse et retourner en mode normal d'utilisation du système, appuyer sur menu, puis sur select.



Conseils pour améliorer les performances du système

- Conserver une ligne de visée entre l'émetteur et l'antenne
- Éviter de placer le récepteur à proximité de surfaces métalliques ou de matériel numérique (lecteurs de CD, ordinateurs, etc.)
- Fixer le câble d'adaptateur c.a. au récepteur à l'aide de la boucle de retenue de câble
- Si le récepteur est monté en rack, les antennes doivent être fixées à l'avant

Problème	État du témoin	Solution
Son faible ou inexistant	Témoin d'alimentation de l'émetteur éteint	<ul style="list-style-type: none"> • Mettre l'émetteur en marche • S'assurer que les bornes + et - de la pile correspondent aux bornes de l'émetteur • Insérer une pile neuve
	Écran à cristaux liquides du récepteur éteint	<ul style="list-style-type: none"> • S'assurer que l'adaptateur c.a. est correctement branché dans une prise électrique et dans le connecteur d'entrée c.c. du panneau arrière du récepteur • S'assurer que la prise électrique c.a. fonctionne et fournit la tension correcte • Assurez vous que l'interrupteur d'alimentation est en position marche
	Écran du récepteur indiquant une activité de l'antenne	<ul style="list-style-type: none"> • Appuyer sur l'interrupteur de coupure du son de l'émetteur • Monter le volume du récepteur • Augmenter le réglage de l'interrupteur de gain de l'émetteur • Vérifier la connexion entre le récepteur et l'amplificateur ou le mélangeur
	Écran du récepteur n'indiquant aucune activité de l'antenne ; témoins d'alimentation de l'émetteur et du récepteur allumés	<ul style="list-style-type: none"> • Déployer les antennes du récepteur à la verticale • Éloigner le récepteur de tout objet métallique • Vérifier la ligne de visée entre l'émetteur et le récepteur • Rapprocher l'émetteur du récepteur • Vérifier que le récepteur et l'émetteur utilisent la même fréquence
	Témoin d'alimentation de l'émetteur allumé ou clignotant en rouge	Remplacer les piles de l'émetteur
	Avertissement INCOMPATIBLE sur l'émetteur	L'avertissement INCOMPATIBLE indique que le récepteur et l'émetteur sont réglés sur des bandes de fréquences incompatibles. Contacter le détaillant Shure pour obtenir de l'aide.
Distorsion ou saives de parasites indésirables	Écran du récepteur indiquant une activité de l'antenne	<ul style="list-style-type: none"> • Éliminer toutes les sources proches de parasites haute fréquence (lecteurs de CD, ordinateurs, effets numériques, systèmes de contrôle par écouteur interne, etc.) • Changer le récepteur et l'émetteur pour les mettre à une fréquence différente • Réduire le niveau de gain de l'émetteur • Remplacer la pile de l'émetteur • Si l'on utilise de multiples systèmes, augmenter la dispersion des fréquences entre systèmes.
Le niveau de distorsion augmente progressivement	Témoin d'alimentation de l'émetteur allumé ou clignotant en rouge	Remplacer les piles de l'émetteur
Niveau sonore différent de celui d'une guitare ou d'un microphone câblé(e) ou variable selon les guitares utilisées		Régler le gain de l'émetteur et le volume du récepteur selon le besoin
Avertissement FULL s'affichant sur le récepteur		L'avertissement FULL (complet) indique que tous les canaux disponibles dans le groupe actuellement sélectionné sont utilisés. Lorsque cela se produit, reprogrammer tous les systèmes sur un autre groupe.
Impossible d'éteindre l'émetteur	Témoin de l'émetteur clignotant en rouge	Remplacer les piles de l'émetteur

Accessoires en option

Mallette de transport	WA610
Grille noire pour BETA 58A	RK323G
Grille noire pour BETA 87A et BETA 87C	RK324G

Pièces de rechange

Adaptateur de pied de microphone (SLX2)	WA371
Sac à glissière (SLX1)	26A13
Sac à glissière (SLX2)	26A14
Barre de rack courte	53A8611
Barre de rack longue	53A8612
Link Bar	53B8443
Rallonges de câble d'antenne (2)	95A9023
Pare-chocs de protection (récepteur SLX4) (4)	90A8977
Adaptateur c.a. (120 V c.a., 60 Hz)	PS24
Adaptateur c.a. (220 V c.a., 50 Hz)	PS24AR
Adaptateur c.a. (230 V c.a., 50/60 Hz, Europlug)	PS24E
Adaptateur c.a. (230 V c.a., 50/60 Hz)	PS24UK
Adaptateur c.a. (100 V c.a., 50/60 Hz)	PS24J
Capsule SM58® avec grille (SLX2/SM58)	RPW112
Capsule SM86 avec grille (SLX2/SM86)	RPW114
Capsule BETA 58A® avec grille (SLX2/BETA 58)	RPW118
Capsule BETA 87A avec grille (SLX2/BETA 87A)	RPW120
Capsule BETA 87C avec grille (SLX2/BETA 87C™)	RPW122
Grille argent mat pour SM58® (SLX2/SM58)	RK143G
Grille argent mat pour SM86 (SLX2/SM86)	RPM226
Grille argent mat pour BETA 58A® (SLX2/BETA 58)	RK265G
Grille argent mat pour BETA 87A (SLX2/BETA 87A)	RK312
Grille argent mat pour BETA 87C (SLX2/BETA 87C™)	RK312
Pince pour ceinture	44A8030
Antenne quart d'onde (470 - 752 MHz)	UA400B
Antenne quart d'onde (774 - 952 MHz)	UA400

Répartiteurs d'antenne et accessoires

Les antennes et les récepteurs doivent fonctionner sur la même bande.

Les antennes quart d'onde fournies peuvent être utilisées lorsqu'elles sont montées directement sur le UA844.

Pour le montage d'antennes à distance, il faut employer des antennes demi-onde.

Les antennes et les câbles sont à utiliser avec le UA844 et ne peuvent pas servir pour des récepteurs SLX autonomes.

Kit coupleur/combiné passif d'antennes (recommandé pour 2 récepteurs)	UA221
Câble d'antenne de 25 pi	UA825
Câble d'antenne de 50 pi	UA850
Câble d'antenne de 100 pi	UA100
Kit de montage à distance d'antenne demi-onde	UA505
Amplificateur de répartition de puissance d'antenne UHF (recommandé pour 3 récepteurs ou plus)	
États-Unis	UA844US
Europe	UA844E
Royaume-Uni	UA844UK
Antenne demi-onde	
H5 Bande	UA8-518-542
J3 Bande	UA8-572-596
L4 Bande	UA8-638-662
P4, Q4 Bandes	UA8-690-746
R13, R5, S6, JB Bandes	UA8-774-865

HOMOLOGATION

SLX1, SLX2, SLX4

Cet appareil numérique de classe B est conforme à la norme ICES-003 (Canada).

Cet appareil numérique de classe B est conforme à la norme NMB-003 du Canada.

SLX1, SLX2

Homologué selon la partie 74 des réglementations FCC (organisme fédéral réglementant les communications aux U.S.A.). (FCC ID: DD4SLX1, DD4SLX2). Homologué par IC au Canada selon RSS-123 et RSS-102. (IC: 616A-SLX1, 616A-SLX1G5, 616A-SLX2, 616A-SLX2G5).

SLX4

Approuvé selon la déclaration de conformité de la partie 15 des réglementations FCC. Homologué par IC au Canada selon RSS-123. (IC: 616A-SLX4, 616A-SLX4G5).

Conforme avec la réglementation Européenne modifiée (EC) No. 1275/2008.

L'utilisation de ce dispositif est assujettie aux deux conditions suivantes : (1) ce dispositif ne doit pas causer d'interférences et (2) ce dispositif doit accepter toutes les interférences, y compris celles qui pourraient provoquer un fonctionnement non souhaitable de l'appareil.

Conforme aux exigences essentielles des directives européennes suivantes :

- Directive DEEE 2002/96/CE, telle que modifiée par 2008/34/CE
- Directive RoHS 2011/65/CE

Remarque : Suivre le plan de recyclage régional en vigueur pour les accus et les déchets électroniques

Ce produit est conforme aux exigences essentielles de toutes les directives européennes applicables et est autorisé à porter la marque CE.

Le soussigné, Shure Incorporated, déclare que l'équipement radioélectrique est conforme à la directive 2014/53/UE. Le texte complet de la déclaration UE de conformité est disponible à l'adresse internet suivante : <http://www.shure.com/europe/compliance>

Représentant agréé européen :

Shure Europe GmbH
Siège Europe, Moyen-Orient et Afrique
Service : Homologation EMA
Jakob-Dieffenbacher-Str. 12
75031 Eppingen, Allemagne
Téléphone : +49-7262-92 49 0
Télécopie : +49-7262-92 49 11 4
Courriel : info@shure.de

RENSEIGNEMENTS SUR L'OCTROI DE LICENCE

Autorisation d'utilisation : Une licence officielle d'utilisation de ce matériel peut être requise dans certains pays. Consulter les autorités compétentes pour les exigences possibles. Tout changement ou modification n'ayant pas fait l'objet d'une autorisation expresse de Shure Incorporated peut entraîner la nullité du droit d'utilisation de l'équipement. La licence d'utilisation de l'équipement de microphone sans fil Shure demeure de la responsabilité de l'utilisateur, et dépend de la classification de l'utilisateur et de l'application prévue par lui ainsi que de la fréquence sélectionnée. Shure recommande vivement de se mettre en rapport avec les autorités compétentes des télécommunications pour l'obtention des autorisations nécessaires, et ce avant de choisir et de commander des fréquences.

INFORMATION À L'UTILISATEUR

Cet équipement a été testé et déclaré conforme aux limites pour les appareils numériques de classe B, selon la section 15 des règlements de la FCC. Ces limites sont destinées à assurer une protection raisonnable contre les interférences nuisibles dans une installation résidentielle. Cet équipement produit, utilise et peut émettre de l'énergie radio électrique et, s'il n'est pas installé et utilisé conformément aux présentes instructions, peut causer des interférences nuisibles aux communications radio. Il n'existe toutefois aucune garantie que de telles interférences ne se produiront pas dans une installation particulière. Si cet équipement produit des interférences nuisibles à la réception d'émissions de radio ou de télévision, ce qui peut être établi en mettant l'appareil sous, puis hors tension, il est recommandé à l'utilisateur d'essayer de corriger le problème en prenant l'une ou plusieurs des mesures suivantes :

- Déplacer l'antenne réceptrice.
- Augmenter l'espacement entre l'équipement et le récepteur.
- Brancher l'appareil sur un circuit différent de celui du récepteur.
- Consulter le revendeur.

Remarque : Les essais de conformité CEM sont basés sur l'utilisation de types de câbles fournis et recommandés. L'utilisation d'autres types de câble peut dégrader la performance CEM.

Tout changement ou modification n'ayant pas fait l'objet d'une autorisation expresse du fabricant peut entraîner la nullité du droit d'utilisation de l'équipement.



Attention : Jeter de manière appropriée. Consulter votre revendeur pour l'élimination des accus et électronique usagés.

EUROPEAN COUNTRY-GROUP MATRIX FREQUENCY BANDS

SLX H5 518-542 MHz, max. 30 mW	
Country Code	Frequency Range
Code de Pays	Gamme de frequences
Länder-Kürzel	Frequenzbereich
A, B, CH, CZ, D, E, EST	518-542 MHz *
F, GB, GR, H, I, IRL, L	518-542 MHz *
LT, M, NL, P, PL, SLO	518-542 MHz *
DK, FIN, N, S	*
CY, LV, SK	*
All other Countries	*

SLX J3 572-596 MHz, max. 30 mW	
Country Code	Frequency Range
Code de Pays	Gamme de frequences
Länder-Kürzel	Frequenzbereich
A, B, CH, CZ, D, E, EST	572-596 MHz *
F, GB, GR, H, I, IRL, L	572-596 MHz *
LT, M, NL, P, PL, SLO	572-596 MHz *
DK, FIN, N, S	*
CY, LV, SK	*
All other countries	*

SLX-L4/-L4E 638-662 MHz, max. 30 mW	
Country Code	Frequency Range
Code de Pays	Gamme de frequences
Codice di paese:	Gamme di frequenza
Código de país:	Gama de frecuencias
Länder-Kürzel	Frequenzbereich
A, BG, CH, CY, CZ, D, EST	638-662 MHz *
F, GB, GR, H, I, IS, LT	638-662 MHz *
P, PL, S, SK, SLO	638-662 MHz *
B, DK, E, FIN, HR, IRL, L	*
LV, M, N, NL, RO, TR	*
All other countries	*

SLX-G4E 470 - 494 MHz, max. 30 mW	
Country Code	Frequency Range
Code de Pays	Gamme de frequences
Codice di paese	Gamme di frequenza
Código de país	Gama de frecuencias
Länder-Kürzel	Frequenzbereich
A, B, BG, CH, CY, CZ, D, EST	470 - 494 MHz *
F, GB, GR, H, I, IS, L, LT	470 - 494 MHz *
NL, P, PL, S, SK, SLO	470 - 494 MHz *
DK, FIN, M, N	*
HR, E, IRL, LV, RO, TR	*
all other countries	*

P4 702-726 MHz, max. 30 mW	
Country Code	Frequency Range
Code de Pays	Gamme de frequences
Länder-Kürzel	Frequenzbereich
A, B, CH, CZ, D, E, EST	702-726 MHz *
F, GB, GR, H, I, IRL, L	702-726 MHz *
LT, M, NL, P, PL, SLO	702-726 MHz *
DK, FIN, N, S	*
CY, LV, SK	*
All other countries	*

R5 800-820 MHz, max. 20 mW	
Country Code	Frequency Range
Code de Pays	Gamme de frequences
Länder-Kürzel	Frequenzbereich
B, CH, D, EST	800-820 MHz *
F, GB, GR, H, I, IRL, L	800-820 MHz *
FIN, LT, N, NL, P, PL, SLO	800-820 MHz *
CZ	815-820 MHz *
A, CY, DK, E, LV, M, S, SK	*
All other countries	*

S6 838-865 MHz, max. 10 mW	
Country Code	Frequency Range
Code de Pays	Gamme de frequences
Länder-Kürzel	Frequenzbereich
B, CH, D, EST	838-865 MHz *
GB, H, I, IRL, L	838-865 MHz *
LT, M, NL, P, PL, SLO	838-865 MHz *
A, CY, CZ, DK, E, F, FIN	*
GR, N, LV, S, SK	*
All other countries	*

SLX-G5E 494 - 518 MHz, max. 30 mW	
Country Code	Frequency Range
Code de Pays	Gamme de frequences
Codice di paese	Gamme di frequenza
Código de país	Gama de frecuencias
Länder-Kürzel	Frequenzbereich
A, B, BG, CH, CY, CZ, D, EST	494 - 518 MHz *
F, GB, GR, H, I, IS, L, LT	494 - 518 MHz *
NL, P, PL, S, SK, SLO	494 - 518 MHz *
DK, FIN, M, N	*
HR, E, IRL, LV, RO, TR	*
all other countries	*

SLX S10 823-832 MHz, max. 10 mW	
Country Code	Frequency Range
Code de Pays	Gamme de frequences
Codice di paese	Gamme di frequenza
Código de país	Gama de frecuencias
Länder-Kürzel	Frequenzbereich
A, CH, D, DK	823-832 MHz*
B, BG, CY, CZ	*
E, EST, F, FIN, GB, GR, H, HR	*
I, IRL, IS, LV, L, LT, M, N, NL, P, PL	*
S, SK, SLO, RO, TR	*
all other countries	*

EUROPEAN COUNTRY–GROUP MATRIX FREQUENCY BANDS

SLX-K3E 606 - 630 MHz, max. 10 mW	
Country Code	Frequency Range
Code de Pays	Gamme de frequences
Codice di paese	Gamme di frequenza
Código de país	Gama de frecuencias
Länder-Kürzel	Frequenzbereich
A, BG, CH, CY, CZ, D, EST	606 - 630 MHz *
F, GB, GR, H, I, IS, L, LT	606 - 630 MHz *
P, PL, S, SK, SLO	606 - 630 MHz *
B, DK, FIN, M, N, NL	*
HR, E, IRL, LV, RO, TR	*
all other countries	*

SLX-Q24 736 - 754 MHz, max. 30 mW	
Country Code	Frequency Range
Code de Pays	Gamme de frequences
Codice di paese	Gamme di frequenza
Código de país	Gama de frecuencias
Länder-Kürzel	Frequenzbereich
A, B, BG, CH, CY, CZ, D, EST	736- 754 MHz *
F, GB, GR, H, I, IS, L, LT	736- 754 MHz *
NL, P, PL, S, SK, SLO	736- 754 MHz *
RO	736-743 MHz, 750-751 MHz *
DK, E, FIN, HR, IRL, LV, M, N, TR	*
all other countries	*

Frequency Ranges

H5: 518.000–542.000 MHz

	GROUP 1	GROUP 2	GROUP 3	GROUP 4	GROUP 5	GROUP 6
1	518.400	519.250	518.200	519.775	519.100	518.425
2	521.500	520.500	519.675	522.500	521.225	520.400
3	523.575	522.225	520.800	524.200	522.550	523.425
4	525.050	524.725	522.450	525.600	524.575	525.475
5	527.425	526.350	523.750	526.700	526.900	527.775
6	529.200	527.550	526.200	528.250	530.500	531.675
7	532.450	530.800	528.325	529.500	531.750	533.800
8	533.650	532.575	532.225	533.100	533.300	536.250
9	535.275	534.950	534.525	535.425	534.400	537.550
10	537.775	536.425	536.575	537.450	535.800	539.200
11	539.500	538.500	539.600	538.775	537.500	540.325
12	540.750	541.600	541.575	540.900	540.225	541.800
	Full Range - even distribution for each TV-CH	Full Range - even distribution for each TV-CH	Full Range - max. # of frequencies for CH- 22	Full Range - max. # of frequencies for CH- 23	Full Range - max. # of frequencies for CH- 24	Full Range - max. # of frequencies for CH- 25

J3: 572.000–596.000 MHz

	GROUP 1	GROUP 2	GROUP 3	GROUP 4	GROUP 5	GROUP 6
1	572.400	573.250	572.200	573.775	573.100	572.425
2	575.500	574.500	573.675	576.500	575.225	574.400
3	577.575	576.225	574.800	578.200	576.550	577.425
4	579.050	578.725	576.450	579.600	578.575	579.475
5	581.425	580.350	577.750	580.700	580.900	581.775
6	583.200	581.550	580.200	582.250	584.500	585.675
7	586.450	584.800	582.325	583.500	585.750	587.800
8	587.650	586.575	586.225	587.100	587.300	590.250
9	589.275	588.950	588.525	589.425	588.400	591.550
10	591.775	590.425	590.575	591.450	589.800	593.200
11	593.500	592.500	593.600	592.775	591.500	594.325
12	594.750	595.600	595.575	594.900	594.225	595.800
	Full Range - even distribution for each TV-CH	Full Range - even distribution for each TV-CH	Full Range - max. # of frequencies for CH- 31	Full Range - max. # of frequencies for CH- 32	Full Range - max. # of frequencies for CH- 33	Full Range - max. # of frequencies for CH- 34

L4: 638.000–662.000 MHz

	GROUP 1	GROUP 2	GROUP 3	GROUP 4	GROUP 5	GROUP 6
1	638.400	639.250	638.200	639.775	639.100	638.425
2	641.500	640.500	639.675	642.500	641.225	640.400
3	643.575	642.225	640.800	644.200	642.550	643.425
4	645.050	644.725	642.450	645.600	644.575	645.475
5	647.425	646.350	643.750	646.700	646.900	647.775
6	649.200	647.550	646.200	648.250	650.500	651.675
7	652.450	650.800	648.325	649.500	651.750	653.800
8	653.650	652.575	652.225	653.100	653.300	656.250
9	655.275	654.950	654.525	655.425	654.400	657.550
10	657.775	656.425	656.575	657.450	655.800	659.200
11	659.500	658.500	659.600	658.775	657.500	660.325
12	660.750	661.600	661.575	660.900	660.225	661.800
	Full Range - even distribution for each TV-CH	Full Range - even distribution for each TV-CH	Full Range - max. # of frequencies for CH- 42	Full Range - max. # of frequencies for CH- 43	Full Range - max. # of frequencies for CH- 44	Full Range - max. # of frequencies for CH- 45

P4: 702.000–726.000 MHz

	Group 1	Group 2	Group 3	Group 4	Group 5	Group 6	Group 7	Group 8
1	702.200	703.750	703.650	702.750	703.750	702.100	704.775	702.300
2	704.200	705.975	705.650	704.500	705.750	704.025	706.225	704.975
3	707.200	707.200	708.650	705.750	708.250	705.500	710.500	706.775
4	709.425	708.850	710.875	708.250	711.750	708.500	712.025	709.100
5	711.000	710.950	712.450	711.250	714.500	710.100	714.225	710.300
6	713.675	712.425	715.125	712.500	715.750	712.025	716.900	712.225
7	715.575	714.325	717.025	715.250	718.750	713.500	718.500	714.775
8	717.050	717.000	718.500	718.750	721.250	717.300	720.775	716.700
9	719.150	718.575	720.600	721.250	722.500	725.300	725.300	724.000
10	720.800	720.800	722.250	723.250	724.250			725.900
11	722.025	723.800	723.475					
12	724.250	725.800	725.700					
	Full Range - max. # of compatible frequencies	Full Range - max. # of compatible frequencies	Full Range - max. # of compatible frequencies	France preferred: User Group A	France preferred: User Group A	France preferred: User Group B	France preferred: User Group B	France preferred: User Group C

	Group 9	Group 10	Group 11	Group 12	Group 13	Group 14	Group 15	Group 16
1	703.000	702.200	710.200	718.200	702.550	702.100	702.700	702.500
2	706.025	703.300	711.300	719.300	705.600	704.700	704.700	705.500
3	708.000	704.700	712.700	720.700	707.500	710.300	709.450	707.000
4	710.300	705.800	713.800	721.800	709.000	712.400	711.500	712.200
5	712.225	707.675	715.675	723.675	711.500	714.000	714.500	714.100
6	716.000	708.775	716.775		715.100	716.500	716.550	716.400
7	717.100				717.000	719.400	719.900	719.500
8	719.000				720.000	721.300	722.000	722.200
9	720.225				723.500		724.700	
10	722.775				725.900		725.900	
11	724.700							
	France preferred: User Group C	Optimized TV channels: TV ch. 50 702-710 MHz	Optimized TV channels: TV ch. 51 710-718 MHz	Optimized TV channels: TV ch. 52 718-724 MHz	Compatible setup for use with PSM400-P3 (P4 > P3)	Compatible setup for use with PSM400-P3 (P4 = P3)	Compatible setup for use with PSM400-HF (P4 > HF)	Compatible setup for use with PSM400-HF (P4 = HF)

R5: 800.100–819.900 MHz

	Group 1	Group 2	Group 3	Group 4	Group 5	Group 6	Group 7
1	801.250	801.225	800.950	800.525	801.475	800.600	800.650
2	804.825	804.800	802.950	801.925	803.025	802.050	803.125
3	806.975	806.950	804.325	803.650	805.800	804.275	804.450
4	808.800	808.775	806.425	804.850	806.950	805.750	806.150
5	810.325	810.300	808.050	807.400	809.125	806.850	807.250
6	811.550	811.525	809.275	808.525	810.575	808.550	808.725
7	813.175	813.150	810.800	810.275	811.725	809.875	810.950
8	815.275	815.250	812.625	811.550	813.800	812.350	812.400
9	816.650	816.625	814.775	813.775		813.450	813.500
10	818.650	818.625	818.350				
11	819.750	819.800	819.775				
	Full Range - max. # of comp. Frequencies & FIN / NOR / DEN	Full Range - max. # of comp. Frequencies & FIN / NOR / DEN	Full Range - max. # of comp. Frequencies & FIN / NOR / DEN	Germany preferred: User Group 4 800-814 MHz	Germany preferred: User Group 4 800-814 MHz	Sweden preferred: 800-814 MHz	Sweden preferred: 800-814 MHz

	Group 8	Group 9	Group 10	Group 11	Group 12	Group 13	Group 14
1	806.000	806.025	801.400	800.900	801.200	803.850	806.150
2	807.100	807.425	808.300	802.100	803.800	807.000	811.650
3	808.500	808.525	816.400	806.200	805.900	809.700	814.400
4	809.600	810.400		809.300	807.000	811.050	816.500
5	811.475	811.500		814.100	809.200	813.900	817.450
6	812.575	812.900		816.100	811.700	816.500	819.300
7	813.975	814.000		817.200		817.600	
8				819.600		819.500	
	Netherlands preferred: TV ch. 63 806-814 MHz	Netherlands preferred: TV ch. 63 806-814 MHz	Compatible setup for use with EUT-TL-TV (R5 > TL-TV)	Compatible setup for use with PSM400- MN (R5 > MN)	Compatible setup for use with PSM400-MN (R5 = MN)	Compatible setup for use with PSM200-R8 (R5 > R8)	Compatible setup for use with PSM200-R8 (R5 = R8)

S6: 838.000–865.000 MHz

	Group 1	Group 2	Group 3	Group 4	Group 5	Group 6	Group 7	Group 8
1	838.200	838.150	838.550	854.200	855.475	855.075	854.750	854.750
2	841.450	839.375	839.775	855.300	857.425	857.775	855.850	855.850
3	843.275	841.300	841.700	856.700	860.600	860.725	857.250	857.250
4	846.225	842.475	842.875	857.800			858.350	858.350
5	847.350	846.400	846.800	859.675			860.225	860.225
6	850.125	848.025	848.425	860.775			861.325	861.325
7	852.575	850.025	850.425					
8	854.575	852.475	852.875					
9	856.200	855.250	855.650					
10	860.125	856.375	856.775					
11	861.300	859.325	859.725					
12	863.225	861.150	861.550					
13	864.450	864.400	864.800					
	Full Range - max. # of compatible frequencies	Full Range - max. # of compatible frequencies	Full Rangemax. # of compatible frequencies	BEL / TUR preferred: opt. TV ch.69 854-862 MHz	U.K. preferred: "CH69 Coordinated" SET 1	U.K. preferred: "CH69 Coordinated" SET 2 or SET 3	U.K. preferred: "Co-ordinated frequencies" INDOORS	U.K. preferred: "Co-ordinated frequencies" OUTDOORS

	Group 9	Group 10	Group 11	Group 12	Group 13	Group 14	Group 15
1	854.425	863.200	838.200	838.900	838.100	838.700	838.400
2	855.525	864.500	839.900	842.600	841.100	842.800	840.600
3	857.400		841.000	845.900	842.700	844.800	842.100
4	858.500		842.375	847.500	847.000	846.300	844.700
5	859.900		844.400	848.600	849.200	847.400	846.600
6	861.000		846.100	850.100	850.400	849.200	848.100
7			847.350	852.100	852.500	851.300	850.700
8			849.400	853.300	854.100		851.850
9			851.800	855.100	855.300		853.700
10			853.200	857.200			
11				858.650			
12				859.800			
13				861.900			
	U.K. preferred: "Co-ordinated frequencies" OUTDOORS	European harmonized band: optimized for 863 - 865 MHz	Compatible setup for use with EUT-TW-TZ (S6 > TW-TZ)	Compatible setup for use with EUT-VR-VT (S6 > VR-VT)	Compatible setup for use with PSM400-KE (S6 > KE)	Compatible setup for use with PSM400-KE (S6 = KE)	Compatible setup for use with PSM200-S5 (S6 > S5)

Q4: 740.000–752.000 MHz

	Group 1	Group 2	Group 3	Group 4
1	740.125	740.125	740.125	740.125
2	741.500	741.950	741.225	740.800
3	743.375	743.500	742.925	741.825
4	744.600	745.675	744.325	743.075
5	746.325	747.400	745.425	745.125
6	748.500	748.625	746.875	746.575
7	750.050	750.500	748.925	747.675
8	751.875	751.875	750.175	749.075
9			751.200	750.775
10			751.875	751.875
	Full Range	Full Range	Full Range	Full Range

JB: 806.000–810.000 MHz

	Group 1	Group 2	Group 3	Group 4	Group 5	Group 6
1	806.250	806.375	806.125	806.500	806.125	806.250
2	807.500	808.625	807.375	807.375	807.375	807.250
3	809.625	809.750	809.500	808.625	808.375	808.500
4				809.625	809.750	809.375
	Full Range	Full Range	Full Range	Full Range	Full Range	Full Range

R13: 794.000–806.000 MHz

	Group 1	Group 2	Group 3	Group 4
1	795.150	794.375	794.100	794.900
2	796.850	795.600	795.300	796.100
3	798.100	797.425	797.200	798.000
4	800.750	799.725	798.550	799.350
5	802.200	803.025	800.625	801.425
6	805.350	804.475	802.150	802.950
7			803.350	804.150
8			804.925	805.725
	Full Range	Full Range	Full Range	Full Range

G4: 470.000–494.000 MHz

	Group 1	Group 2	Group 3	Group 4	Group 5	Group 6
1	471.150	470.125	470.275	476.275	482.275	488.275
2	473.275	472.250	471.375	477.375	483.375	489.375
3	474.825	473.800	472.775	478.775	484.775	490.775
4	477.100	476.075	474.575	480.575	486.575	492.575
5	479.800	478.775	475.750	481.750	487.750	493.750
6	482.775	481.750	480.475	471.725	471.250	471.175
7	483.875	482.850	484.550	473.325	474.100	473.950
8	487.075	486.050	487.150	483.275	475.575	475.150
9	489.625	488.600	489.100	487.500	480.675	481.475
10	491.000	489.975	490.225	489.725	489.475	483.475
11	492.625	491.600	491.725	491.225	491.725	484.725
12	493.825	492.800	492.950	492.350	493.550	486.700
	Full G4 Spectrum	Full G4 Spectrum	Full Range, 5 frequencies in TV 14	Full Range, 5 frequencies in TV 15	Full Range, 5 frequencies in TV 16	Full Range, 5 frequencies in TV 17

G5: 494.000–518.000 MHz

	Group 1	Group 2	Group 3	Group 4	Group 5	Group 6
1	495.150	494.125	494.275	500.275	506.275	512.275
2	496.975	495.950	495.375	501.375	507.375	513.375
3	499.275	498.250	496.775	502.775	508.775	514.775
4	501.875	500.850	498.575	504.575	510.575	516.575
5	503.800	502.775	499.750	505.750	511.750	517.750
6	505.175	504.150	502.325	496.400	494.125	495.175
7	507.450	506.425	504.475	498.700	495.250	497.075
8	509.150	508.125	505.750	507.475	497.300	499.700
9	510.300	509.275	508.550	509.750	501.150	501.675
10	511.875	510.850	510.800	511.650	502.575	503.050
11	514.000	512.975	515.200	513.100	515.650	505.525
12	517.150	516.125	516.500	517.075	516.900	510.625
	Full G5 Spectrum	Full G5 Spectrum	Full Range, 5 frequencies in TV 18	Full Range, 5 frequencies in TV 19	Full Range, 5 frequencies in TV 20	Full Range, 5 frequencies in TV 21

G4E (470–494 MHz)

Channel	Group 1	Group 2	Group 3	Group 4	Group 5	Group 6	Group 7
	Full Range max. # of compatible frequencies (option 1)	Full Range max. # of compatible frequencies (option 2)	Full Range max. # of compatible frequencies (option 3)	France preferred: User Group A (option 1)	France preferred: User Group A (option 2)	France preferred: User Group B (option 1)	France preferred: User Group B (option 2)
1	470.750	470.125	470.250	471.250	470.750	470.500	472.025
2	471.900	471.300	471.375	472.500	472.500	472.025	474.975
3	473.550	473.250	472.875	474.500	475.250	474.975	477.300
4	474.850	474.500	474.950	478.750	482.500	477.300	480.025
5	477.350	477.100	476.475	483.750	483.750	480.025	481.500
6	478.575	479.250	479.300	486.750	487.750	481.500	486.100
7	480.550	480.400	480.850	490.500	489.250	486.100	488.775
8	483.200	482.000	483.325	492.250	491.250	488.775	490.225
9	484.375	484.400	484.600			490.225	492.500
10	486.825	485.900	486.175			493.700	493.700
11	488.550	487.975	488.050				
12	489.650	490.350	489.475				
13	492.125	492.075	492.275				
14	493.400	493.375	493.425				

Channel	Group 8	Group 9	Group 10	Group 11	Group 12	Group 13	Group 14
	France preferred: User Group C (option 1)	France preferred: User Group C (option 2)	European TV channel 21 optimized 470 - 478 MHz	European TV channel 22 optimized 478 - 486 MHz	European TV channel 23 optimized 486 - 494 MHz	Compatible with Group 13 of SLX G5E (extended group)	Compatible with Group 14 of SLX G5E (extended group)
1	471.000	470.300	470.200	478.200	486.200	471.125	471.550
2	472.225	472.975	471.800	479.800	487.800	472.375	473.425
3	474.025	474.775	472.900	480.900	488.900	474.425	476.925
4	476.700	477.500	474.475	482.475	490.475	476.950	479.725
5	478.300	482.775	476.375	484.375	492.375	479.125	481.750
6	480.225	485.900	477.500	485.500	493.500	480.650	485.075
7	485.900	487.000				486.200	487.600
8	490.025	490.025				489.250	489.375
9	492.000	492.000				491.150	490.750
10	493.100	493.500				493.575	492.850

G5E (494-518 MHz)

Channel	Group 1	Group 2	Group 3	Group 4	Group 5	Group 6	Group 7
	Full Range max. # of compatible frequencies (option 1)	Full Range max. # of compatible frequencies (option 2)	Full Range max. # of compatible frequencies (option 3)	France preferred: User Group A (option 1)	France preferred: User Group A (option 2)	France preferred: User Group B (option 1)	France preferred: User Group B (option 2)
1	494.750	494.125	494.250	495.250	495.750	494.500	496.025
2	495.900	495.300	495.375	496.500	497.750	496.775	498.975
3	497.550	497.250	496.875	498.500	499.250	498.225	501.300
4	498.850	498.500	498.950	502.750	504.500	500.900	504.025
5	501.350	501.100	500.475	507.750	508.250	505.500	505.500
6	502.575	503.250	503.300	510.750	510.750	508.500	510.100
7	504.550	504.400	504.850	514.500	513.750	510.500	512.775
8	507.200	506.000	507.325	516.250	515.500	512.025	514.225
9	508.375	508.400	508.600			514.975	516.500
10	510.825	509.900	510.175			517.300	517.700
11	512.550	511.975	512.050				
12	513.650	514.350	513.475				
13	516.125	516.075	516.275				
14	517.400	517.375	517.425				

G5E (494-518 MHz) Continuation

Channel	Group 8	Group 9	Group 10	Group 11	Group 12	Group 13	Group 14
		France preferred: User Group C (option 1)	France preferred: User Group C (option 2)	European TV channel 24 optimized 494 - 502 MHz	European TV channel 25 optimized 502 - 510 MHz	European TV channel 26 optimized 510 - 518 MHz	Compatible with Group 13 of SLX G4E (extended group)
1	495.000	494.300	494.200	502.200	510.200	496.450	495.875
2	496.225	496.975	495.800	503.800	511.800	498.650	501.450
3	498.025	500.700	496.900	504.900	512.900	502.050	502.975
4	500.700	501.900	498.475	506.475	514.475	504.400	504.900
5	502.300	506.025	500.375	508.375	516.375	505.775	507.650
6	504.225	508.000	501.500	509.500	517.500	508.600	509.125
7	509.900	509.100				511.850	511.475
8	514.025	512.975				513.350	512.725
9	516.000	514.775				515.625	514.450
10	517.100	516.000				517.250	515.650

K3E (606-630 MHz)

Channel	Group 1	Group 2	Group 3	Group 4	Group 5	Group 6	Group 7	Group 8
		Full Range max. # of compatible frequencies (option 1)	Full Range max. # of compatible frequencies (option 2)	Full Range max. # of compatible frequencies (option 3)	Full Range max. # of compatible frequencies, Ch. 38 excl. (option 1)	Full Range max. # of compatible frequencies, Ch. 38 excl. (option 2)	U.K. preferred: TV ch. 38 606-614 MHz with 500 kHz guard band (option 1)	U.K. preferred: TV ch. 38 606-614 MHz with 500 kHz guard band (option 2)
1	606.750	606.125	606.250	614.550	614.850	606.525	606.575	606.625
2	607.900	607.300	607.375	615.750	616.050	607.650	607.825	607.800
3	609.550	609.250	608.875	617.550	617.575	609.075	609.675	609.700
4	610.850	610.500	610.950	618.850	619.500	610.875	610.800	610.850
5	613.350	613.100	612.475	621.025	620.750	611.975	612.350	612.300
6	614.575	615.250	615.300	622.650	622.550	613.475	613.450	613.400
7	616.550	616.400	616.850	623.775	624.950			
8	619.200	618.000	619.325	625.675	626.325			
9	620.375	620.400	620.600	626.825	628.050			
10	622.825	621.900	622.175	628.325	629.450			
11	624.550	623.975	624.050					
12	625.650	626.350	625.475					
13	628.125	628.075	628.275					
14	629.400	629.375	629.425					

Channel	Group 9	Group 10	Group 11	Group 12	Group 13	Group 14	Group 15	Group 16
		U.K. preferred: TV ch. 38 606-614 MHz with 125 kHz guard band (option 1)	U.K. preferred: TV ch. 38 606-614 MHz with 125 kHz guard band (option 2)	U.K. preferred: TV ch. 38 606-614 MHz with 125 kHz guard band (option 3)	France preferred: User Group A 614 - 630 MHz	France preferred: User Group B 614 - 630 MHz	France preferred: User Group C 614 - 630 MHz	European TV channel 39 optimized 614 - 622 MHz
1	606.200	606.350	606.675	615.250	616.775	615.000	614.200	622.200
2	607.800	607.650	607.775	616.500	618.225	616.225	615.800	623.800
3	608.900	609.750	609.175	619.750	620.500	618.775	616.900	624.900
4	610.475	610.850	610.875	623.500	621.700	620.700	618.475	626.475
5	612.375	612.425	612.050	626.500	625.500	621.900	620.375	628.375
6	613.500	613.700	613.575	628.250	626.975	626.025	621.500	629.500
7					628.900	628.000		
8						629.100		

L4E (638 - 662 MHz)

Channel	Group 1	Group 2	Group 3	Group 4	Group 5	Group 6	Group 7	Group 8	Group 9
	Full Range even distribution for each US TV-channel (option 1)	Full Range even distribution for each US TV-channel (option 2)	Full Range max. # of frequencies for US TV-ch 42 (option 1)	Full Range max. # of frequencies for US TV-ch 43 (option 1)	Full Range max. # of frequencies for US TV-ch 44 (option 1)	Full Range max. # of frequencies for US TV-ch 45 (option 1)	Full Range max. # of compatible frequencies (option 1)	Full Range max. # of compatible frequencies (option 2)	Full Range max. # of compatible frequencies (option 3)
1	638.400	639.250	638.200	639.775	639.100	638.425	638.250	638.750	638.125
2	641.500	640.500	639.675	642.500	641.225	640.400	639.375	639.900	639.300
3	643.575	642.225	640.800	644.200	642.550	643.425	640.875	641.550	641.250
4	645.050	644.725	642.450	645.600	644.575	645.475	642.950	642.850	642.500
5	647.425	646.350	643.750	646.700	646.900	647.775	644.475	645.350	645.100
6	649.200	647.550	646.200	648.250	650.500	651.675	647.300	646.575	647.250
7	652.450	650.800	648.325	649.500	651.750	653.800	648.850	648.550	648.400
8	653.650	652.575	652.225	653.100	653.300	656.250	651.325	651.200	650.000
9	655.275	654.950	654.525	655.425	654.400	657.550	652.600	652.375	652.400
10	657.775	656.425	656.575	657.450	655.800	659.200	654.175	654.825	653.900
11	659.500	658.500	659.600	658.775	657.500	660.325	656.050	656.550	655.975
12	660.750	661.600	661.575	660.900	660.225	661.800	657.475	657.650	658.350
13							660.275	660.125	660.075
14							661.425	661.400	661.375

Channel	Group 10	Group 11	Group 12	Group 13	Group 14	Group 15	Group 16	Group 17	Group 18
	France preferred: User Group A (option 1)	France preferred: User Group A (option 2)	France preferred: User Group B (option 1)	France preferred: User Group B (option 2)	France preferred: User Group C (option 1)	France preferred: User Group C (option 2)	European TV channel 42 optimized 638 - 646 MHz	European TV channel 43 optimized 646 - 654 MHz	European TV channel 44 optimized 654 - 662 MHz
1	639.250	639.500	638.500	640.025	639.000	638.300	638.200	646.200	654.200
2	640.500	641.250	640.775	642.975	640.225	640.975	639.800	647.800	655.800
3	642.500	643.750	642.225	645.300	642.025	644.700	640.900	648.900	656.900
4	646.750	646.750	644.900	648.025	644.700	645.900	642.475	650.475	658.475
5	651.750	651.500	649.500	649.500	646.300	650.025	644.375	652.375	660.375
6	654.750	655.250	652.500	654.100	648.225	652.000	645.500	653.500	661.500
7	658.500	658.500	654.500	656.775	653.900	653.100			
8	660.250	659.750	656.025	658.225	658.025	656.975			
9			658.975	660.500	660.000	658.775			
10			661.300	661.700	661.100	660.000			

Q24 (736-754 MHz)

Channel	Group 1	Group 2	Group 3	Group 4	Group 5	Group 6	Group 7	Group 8	Group 9	Group 10	Group 11	Group 12	Group 13
	Full Range max. # of compatible frequencies (option 1)	Full Range max. # of compatible frequencies (option 2)	Full Range max. # of compatible frequencies (option 3)	European TV channel 54 optimized 736 - 742 MHz	European TV channel 55 optimized 742 - 750 MHz	European TV channel 56 optimized 750 - 754 MHz	European TV channels 54 and 56 optimized 736 - 742 MHz 750 - 754 MHz	France preferred: User Group A (option 1)	France preferred: User Group B (option 1)	France preferred: User Group C (option 1)	France preferred: User Group A (option 2)	France preferred: User Group B (option 2)	France preferred: User Group C (option 2)
1	736.475	736.550	736.300	736.250	742.125	750.150	736.175	737.250	736.775	736.225	737.750	736.775	736.225
2	738.225	738.075	737.575	737.975	743.225	751.250	737.700	739.500	738.975	738.775	740.250	738.225	738.025
3	739.325	739.200	739.200	739.200	744.925	752.700	738.800	742.750	740.500	740.700	743.750	740.900	741.100
4	740.775	740.900	740.325	740.725	746.225	753.825	740.425	744.500	741.700	743.000	746.500	742.100	742.300
5	742.575	742.150	741.775	741.825	748.025		741.725	747.250	745.500	744.225	748.250	745.500	748.000
6	744.075	744.150	744.775		749.525		750.125	750.750	748.500	746.025	751.500	748.500	749.100
7	746.250	745.725	746.850				751.275	753.250	750.100	750.300	753.750	752.025	751.000
8	747.925	747.000	748.200				752.725		752.775	752.975		753.500	752.225
9	749.175	748.750	749.975				753.850						
10	751.050	750.875	751.125										
11	752.575	752.550	752.625										
12	753.800	753.850	753.725										

R19 (794 - 806 MHz)

Channel	Group 1	Group 2	Group 3	Group 4
1	795.150	794.375	794.100	794.900
2	796.850	795.600	795.300	796.100
3	798.100	797.425	797.200	798.000
4	800.750	799.725	798.550	799.350
5	802.200	803.025	800.625	801.425
6	805.350	804.475	802.150	802.950
7			803.350	804.150
8			804.925	805.725
	Full Range	Full Range	Full Range	Full Range

X4 (925-932 MHz)

Channel	Group 1	Group 2	Group 3	Group 4	Group 5	Group 6
	Full range, Robust, 5 channels	Full range, Robust, 5 channels	Full range, Robust, 5 channels	Full range, Max frequencies, 6 channels	Full range, Max frequencies, 6 channels	Full range, Max frequencies, 6 channels
	925.275	925.350	925.175	925.150	925.125	925.175
2	926.900	927.050	926.575	926.250	926.225	926.275
3	928.100	928.325	928.525	928.075	927.700	927.750
4	929.925	930.225	929.725	929.200	928.825	928.875
5	931.325	931.700	931.475	930.700	930.575	930.650
6				931.850	931.750	931.800

S10 (823-832 MHz)

Channel	Group 1	Group 2	Group 3	Group 4	Group 5	Group 6	Group 7	Group 8	Group 9
1	827.550	827.175	828.050	827.875	828.475	826.850	827.250	827.275	827.700
2	828.700	828.800	826.350	826.225	827.375	828.100	828.475	828.500	826.475
3	826.025	826.050	829.225	828.975	825.850	825.000	825.600	825.625	829.350
4			830.750	824.075	830.175	829.750	829.975	830.000	824.975
5			824.025	830.975	823.575	830.850	824.225	824.250	830.725
6					831.450	823.600	831.775	831.825	831.825
7							823.125	823.150	823.125

SHURE[®]
LEGENDARY
PERFORMANCE™

United States, Canada,
Latin America, Caribbean:
Shure Incorporated
5800 West Touhy Avenue
Niles, IL 60714-4608 USA

Phone: +1 847-600-2000
Fax: +1 847-600-1212 (USA)
Fax: +1 847-600-6446
Email: info@shure.com
www.shure.com

Europe, Middle East, Africa:
Shure Europe GmbH
Jakob-Dieffenbacher-Str. 12,
75031 Eppingen, Germany

Phone: +49-7262-92490
Fax: +49-7262-9249114
Email: info@shure.de
www.shure.eu

Asia, Pacific:
Shure Asia Limited
22/F, 625 King's Road
North Point, Island East
Hong Kong

Phone: +852-2893-4290
Fax: +852-2893-4055
Email: info@shure.com.hk
www.shureasia.com